



TRANSPORDIAMET

Oliver Mälton  
Põlva Vallavalitsus  
Oliver.Malton@polva.ee  
Kesk tn 15  
63308, Põlva maakond, Põlva vald,  
Põlva linn

Teie 06.08.2025

Meie 02.09.2025 nr 7.1-2/25/13051-2

**Põlva vallas riigiteedel nr 18128, 22285 ja  
18139 uute bussipeatuste tähistamise  
kooskõlastamine**

Olete teavitanud meid uute bussipeatuste rajamise vajadusest Põlva maakonnas Põlva vallas järgmistes asukohtades:

- riigiteele nr 18128 Mooste-Viisli tee orienteeruvalt km 2,360 (vasakul pool) „Nagla“ bussipeatus (Lisa 1);
- riigiteele nr 22285 Lääniste-Vanamõisa tee orienteeruvalt km 4,87 (vasakul pool) „Saarva“ bussipeatus (Lisa 3);
- riigiteele nr 22285 Lääniste-Vanamõisa tee orienteeruvalt km 7,037 (paremal pool) „Niidu“ bussipeatus (Lisa 2);
- riigiteele nr 18139 Mõtsküla-Mustakurmu tee „Vahtra“ bussipeatused (Lisa 4) orienteeruvalt km 1,319 (paremal pool) ja km 1,331 (vasakul pool).

Eeldame, et olete kaasanud bussipeatuste asukoha valimisse kohalikud elanikud ja võtnud kuulda nende arvamust.

Tuginedes liiklusseaduse § 7<sup>1</sup> lg 2 alusel kehtestatud majandus- ja taristuministri määruse „Tähistatavate teede liigid, juhatus- ja teeninduskohamärkide paigaldamise kord ning sihtpunktidele viitamise süsteem“ § 2 ja 9 sätetele ning esitatud taotlusele **kooskõlastame bussipeatuste asukohad järgnevalt:**

- riigitee nr 18128 km 2,360 (vasakul pool) „Nagla“ bussipeatus;
- riigitee nr 22285 km 4,87 (vasakul pool) „Saarva“ bussipeatus;
- riigitee nr 22285 km 7,027 (paremal pool) „Niidu“ bussipeatus\*\*;
- riigitee nr 18139 km 1,314 (paremal pool) ja km 1,285 (vasakul pool) „Vahtra“ bussipeatused \*\*.

*\*\* Tulenevalt sellest, et taotluse menetlemise jooksul on soovitud bussipeatused reaalselt juba tähistatud (meie liikluskorraldaja teostas paikvaatluse 28.09.2025), tuleb eelnevas loetelus „\*\*“ tähistatud peatused ümber tõsta kirjeldatud asukohtadesse.*

*Lisaks tuleb „Nagla“ bussipeatusesse rajada truubiga ooteala (vt allpool p 1.1-1.3).*

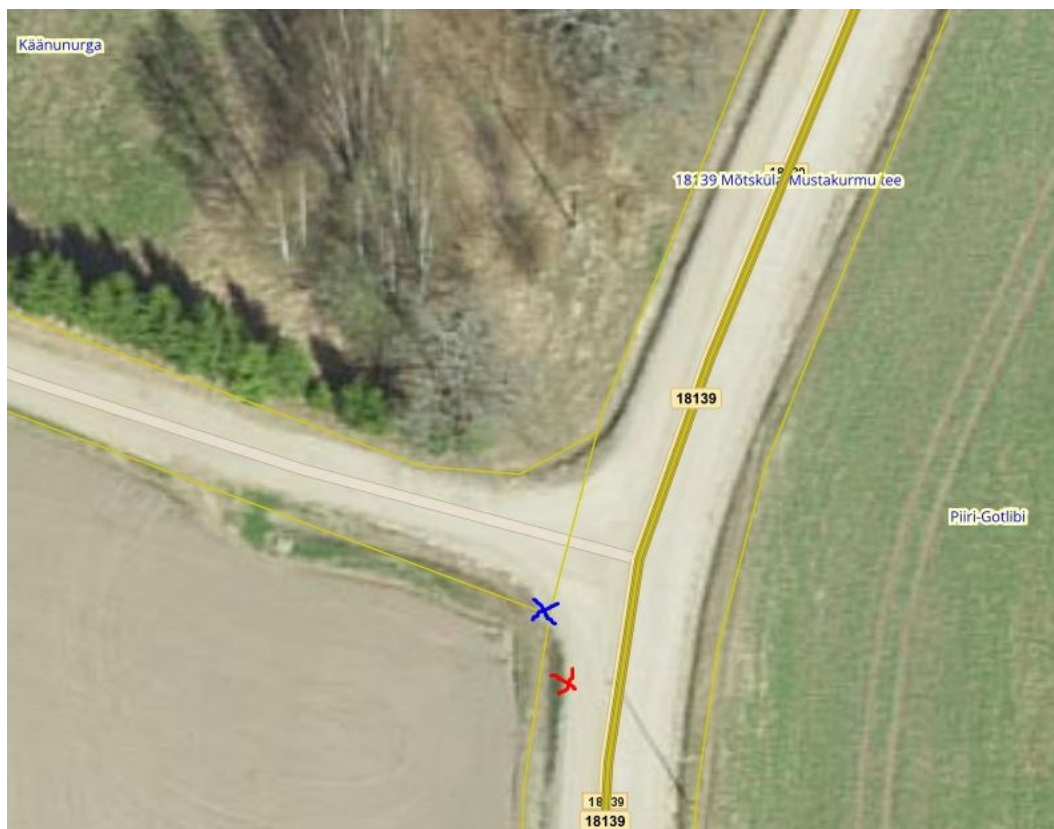
„Niidu“ bussipeatuse soovitame ümber tõsta, sest riigitee km 7,027 asukohas on tee ääres looduslikult tasane koht, mida saab kasutada ootealana (Joonis 1). Juhul kui riigitee nr 22285 km 7,037 (paremal pool) juba tähistatud peatust ei soovita ümber tõsta, tuleb siin peatusesse rajada ka ooteala (vt allpool p 1.1-1.3).

Riigitee nr 18139 km 1,319 (paremal pool) „Vahtra“ bussipeatus tuleb ümber tõsta km 1,314 mahasõidutee äärde teepeenrasse (Joonis 2), sest siis saab kasutada mahasõiduteed ootealana.

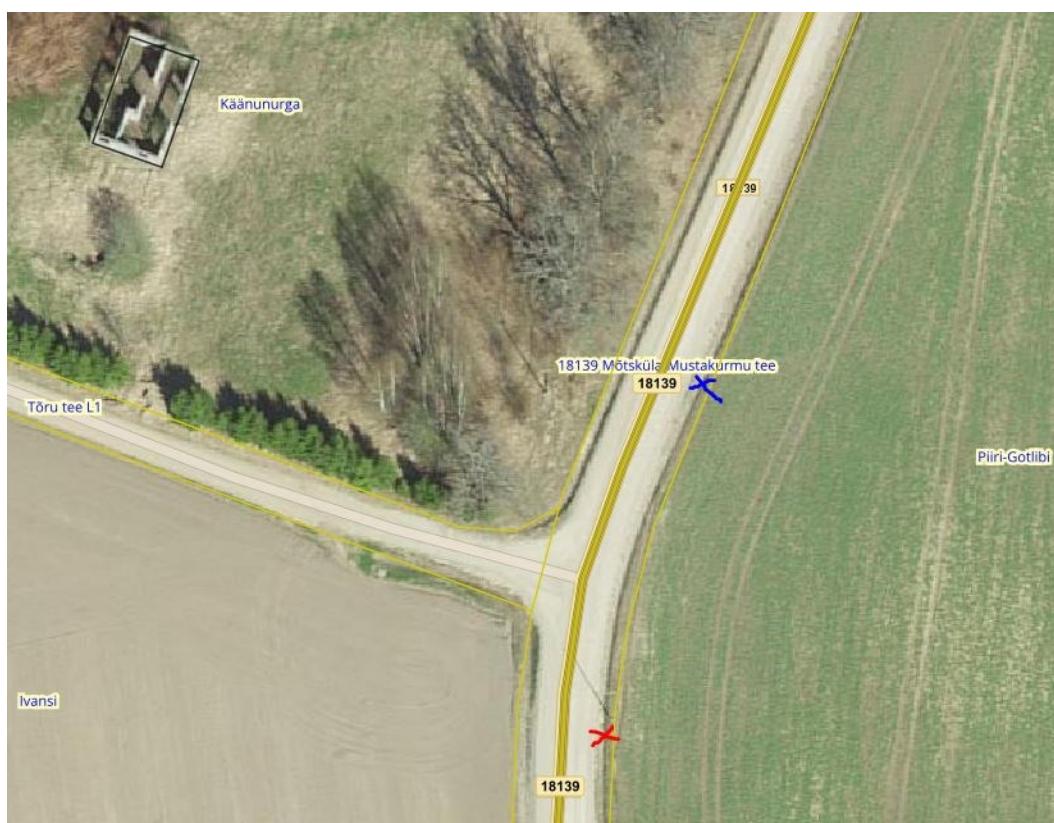
Riigitee nr 18139 km 1,331 (vasakul pool) „Vahtra“ bussipeatus tuleb ümber tõsta (Joonis 3) ja tähistada riigitee km 1,285 (vasakul pool) ning rajada ka ooteala (vt allpool p 1.1-1.3).



Joonis 1. Riigitee 22285 km 7,037 tähistatud bussipeatus (punane rist) ümber tõsta km 7,027 (sinine rist), väljavõte Maa- ja Ruumiameti geoportaalist



Joonis 2. Riigitee 18139 km 1,319 tähistatud bussipeatus (punane rist) ümber tõsta km 1,314 (sinine rist), väljavõte Maa- ja Ruumiameti geoportaalist



Joonis 3. Riigitee 18139 km 1,331 tähistatud bussipeatus (punane rist) ümber tõsta km 1,285 (sinine rist), väljavõte Maa- ja Ruumiameti geoportaalist

Ootealade rajamisel ning liiklusmärkide 541a paigaldamisel järgida järgmisi tingimusi.

1. Ooteala rajamine.
  - 1.1 Bussi ootajatele tuleb peatustesse kavandada ooteala\* (kruus-, killustik-, freespuru- või tolmuva kate koos kasvupinnase eemaldamisega) ning kitsa teepeenra korral näha ette trupp või laiendus vastavalt meie tüüpjoonisele Lisa 5.
  - 1.2 Ooteala rajamiseks ja märkide paigaldamiseks tuleb meie käest ([maantee@transpordiamet.ee](mailto:maantee@transpordiamet.ee)) taotleda liiklusvälise tegevuse luba.
  - 1.3 Kui ooteala rajatakse erakinnistutele, siis tuleb kokkulepped kinnistute omanikega sõlmida Põlva Vallavalitsusel.
2. Liiklusmärkidega seotud tingimused.
  - 2.1. Liiklusmärgid valmistada vastavalt standardi EVS 613 „Liiklusmärgid ja nende kasutamine“ ning „[Riigiteede liikluskorralduse juhendi](#)“ nõuetele.
  - 2.2. Märkidele kanda peatuse nimi (nime määrab kohalik omavalitsus).
  - 2.3. Märk paigaldada ooteala taha, ooteala selle otsa juurde kuhu jääb peatuva bussi esiüks.
  - 2.4. Märgi alumise serva kõrgus ooteala kattest (kõnnitee äärde paigaldamisel kõnnitee kattest) minimaalselt 2,2 m.
3. Üldised tingimused liiklusmärkide paigaldamiseks riigiteele.
  - 3.1. Liiklusmärgid peavad olema paigaldatud vastavalt EVS 613 nõuetele.
  - 3.2. Märgi paigaldaja ja ooteala ehitaja on kohustatud välja selgitama riigitee muldes olevad tehnoõrgud ja kooskõlastama tegevused võrgu kaitsevööndis võrguvaldajaga.
  - 3.3. Märkide valmistamise ja paigaldamisega seotud kulud kannab nende omanik.
  - 3.4. Pärast liiklusmärkide paigaldamist tuleb meid teavitada tööde lõpetamisest ning 5 tööpäeva jooksul esitada need meie esindajale ülevaatamiseks ([maantee@transpordiamet.ee](mailto:maantee@transpordiamet.ee)), et võimalikud paigalduspuudused saaksid operatiivselt likvideeritud ning uute peatuste asukohad kantud Riiklikusse Teeregistrisse.
  - 3.5. Pärast vajaduse möödumist (peatuse likvideerimist) tuleb märgid eemaldada.

Me ei võta endale kohustusi seoses uute bussipeatuste rajamisega, sh peatusetaskute, peenralaienduste, platvormide, istepinkide vms ehitamine. Vajadusel tuleb sellised tööd finantseerida kohalikul omavalitsusel.

Kui ei täideta eespool loetletud tingimusi, siis on meil vastavalt haldusmenetluse seaduse § 66 lg 2 punktile 1 õigus tunnistada luba kehtetuks.

Käesolev otsus jõustub teatavakstegemisest. Otsuse kohta on võimalik esitada meile vaie (Transpordiamet, Valge 4, 11413 Tallinn, [maantee@transpordiamet.ee](mailto:maantee@transpordiamet.ee)) haldusmenetluse seaduses või kaebus halduskohtule halduskohtumenetluse seadustikus sätestatud korras 30 päeva jooksul.

Lugupidamisega

(allkirjastatud digitaalselt)

Tuuli Tsahkna

peaspetsialist

planeerimise osakonna kooskõlastuste üksus

Lisad:

1. Pilt1\_Nagla a.b (T18128 Mooste-Viisli)
2. Pilt2\_Niidu a.b (T22285 Laaniste-vanamoisa ...
3. Pilt3\_Saarva a.b (T22285 Laaniste-Vanamoisa...
4. Pilt4\_Vahtra a.b (T18139 Motskula-Mustakurm...
5. Bussipeatuse ooteala

Tuuli Tsahkna

58073001, Tuuli.Tsahkna@transpordiamet.ee